

## **RAPORT KOŃCOWY Z EWALUACJI WEWNĘTRZNEJ ROK SZKOLNY 2017/2018**

### **PRZEDMIOT BADAWCZY:**

Realizacja podstawy programowej w zakresie celów ogólnych, umiejętności i wiedzy przedmiotowej, zalecanych warunków i sposobów realizacji

*Wykonał: Zespół ds. ewaluacji i pomiaru dydaktycznego  
opracowanie: Elżbieta Kościńska*

<b>SPIS TREŚCI.....</b>	<b>1</b>
I. Wprowadzenie i opis zastosowanej metodologii.....	2
II. Analiza wyników.....	3
Analiza ilościowa badania ankietowego przeprowadzonego wśród nauczycieli.....	3
Wyniki analizy zapisów dokumentacji szkolnej.....	11
Z wywiadu z dyrektorem szkoły.....	13
III. Wnioski i rekomendacje.....	18
IV. Aneks .....	22

## I. WPROWADZENIE I OPIS ZASTOSOWANEJ METODOLOGII

Prezentowany raport jest wynikiem ewaluacji wewnętrznej przeprowadzonej w Szkole Podstawowej nr 3 im. Jana Brzechwy w Goleniowie przez członków zespołu ds. ewaluacji i pomiaru dydaktycznego w okresie kwiecień – czerwiec 2018 roku i odnosi się do realizacji podstawy programowej.

Podstawa programowa jest dokumentem, który w sposób szczególny wpływa na kształt wszelkich działań podejmowanych w szkole. Wyznaczając główne zadania szkoły, a także zakres kształcenia poszczególnych przedmiotów, ma fundamentalne znaczenie w procesie podejmowania wszelkich decyzji programowych i dydaktycznych. To właśnie w podstawie znajdujemy wskazówki, które są niezbędne w pracach programowych w szkole bez względu na to, czy jesteśmy autorami nowych rozwiązań czy też korzystamy z gotowych propozycji. Zatem, wieloaspektowa analiza podstawy programowej winna każdorazowo stać się punktem wyjścia wszelkich decyzji programowych, a także niezbędną czynnością każdego nauczyciela przed wyborem programu nauczania.

Rangę podstawy programowej podkreśla też jej status prawny. Ogłoszenie przez ministra edukacji narodowej w rozporządzeniu świadczy o znaczeniu umocowania prawnego podstawy w placówkach. A należy pamiętać, że zgodnie z zapisem w Ustawie o systemie oświaty wszystkie szkoły o uprawnieniach szkół publicznych są zobowiązane do takiej organizacji procesu kształcenia, który umożliwi jej realizację. W takim ujęciu podstawa programowa staje się dokumentem, który ma zasadnicze znaczenie w projektowaniu i realizacji procesu dydaktycznego.

W roku 2017 pojawiło się kolejne *Rozporządzenie Ministra Edukacji Narodowej z dnia 14 lutego 2017 r. w sprawie podstawy programowej wychowania przedszkolnego oraz podstawy programowej kształcenia ogólnego dla szkoły podstawowej, w tym dla uczniów z niepełnosprawnością intelektualną w stopniu umiarkowanym lub znacznym, kształcenia ogólnego dla branżowej szkoły I stopnia, kształcenia ogólnego dla szkoły specjalnej przysposabiającej do pracy oraz kształcenia ogólnego dla szkoły policealnej*. Wskazane było zatem włączyć zadania związane z wdrażaniem nowej podstawy programowej do nadzoru pedagogicznego dyrektora, zarówno do ewaluacji, jak i kontroli wewnętrznej. I właśnie realizacja nowej podstawy programowej stała się przedmiotem ewaluacji wewnętrznej w tym roku szkolnym.

### 1. Przedmiot ewaluacji wewnętrznej:

Realizacja podstawy programowej w zakresie celów ogólnych, umiejętności i wiedzy przedmiotowej, zalecanych warunków i sposobów realizacji

### 2. Odbiorcy ewaluacji:

Dyrektor szkoły, nauczyciele, rodzice

### 3. Identyfikacja zasobów (czasowych, finansowych, ludzkich):

*Czas realizacji ewaluacji* : trzy miesiące (kwiecień – czerwiec ),

*Wyniki* : potrzebne w pierwszych miesiącach roku szkolnego,

*Koszty*: koszt papieru, tonera, pracy zespołu

*Wykonawcy ewaluacji* (członków zespołu ewaluacyjnego):

Koordynator: E. Kościńska, Członkowie: A. Makosz, M. Pachuta

### 4. Cel ewaluacji:

Sprawdzenie, czy i w jakim stopniu wszyscy n-le realizują nową podstawę programową w zakresie celów ogólnych, umiejętności i wiedzy przedmiotowej, zalecanych warunków i sposobów realizacji.

5. Pytania kluczowe (badawcze):

- 1) Czy nauczyciele znają podstawę programową?
- 2) Czy i w jakim stopniu nauczyciele kształtują kompetencje kluczowe zgodnie z treścią podstawy programowej?
- 3) Czy i w jakim stopniu podstawa programowa w szkole jest realizowana z wykorzystaniem zalecanych warunków i sposobów realizacji?
- 4) Czy i w jaki sposób nauczyciele monitorują realizację podstawy programowej?
- 5) Czy i w jaki sposób nauczyciele wykorzystują osiągnięcia uczniów z poprzednich etapów edukacyjnych do modyfikowania podejmowanych działań dydaktyczno-wychowawczych zawartych w podstawie programowej w celu podniesienia skuteczności tych działań?
- 6) Czy i w jaki sposób nauczyciele analizują osiągnięcia uczniów z uwzględnieniem ich możliwości rozwojowych?

6. Kryteria ewaluacji:

- 1) Nauczyciele znają podstawę programową także poprzednich i następnych etapów kształcenia.
- 2) Nauczyciele odnoszą się w codziennej pracy z uczniami do elementów podstawy programowej kształtując kompetencje kluczowe zgodnie z jej treścią na każdym z przedmiotów nauczania.
- 3) Podstawa programowa w szkole jest realizowana z wykorzystaniem zalecanych warunków i sposobów jej realizacji.
- 4) Nauczyciele monitorują realizację podstawy programowej.
- 5) W szkole realizuje się podstawę programową z uwzględnieniem osiągnięć uczniów z poprzedniego etapu edukacyjnego.
- 6) W szkole monitoruje się i analizuje osiągnięcia każdego ucznia, z uwzględnieniem jego możliwości rozwojowych.

7. Dobór metod badawczych:

Analiza dokumentów, ankieta dla nauczycieli, wywiad z dyrektorem szkoły.

Badane dokumenty: protokoły Rady Pedagogicznej (zapisy potwierdzające przyjęcie nowych programów nauczania); rozkłady materiału; zgodność zapisów przedmiotowego systemu oceniania z treściami podstawy programowej; testy opracowywane przez nauczycieli w celu zbadania określonych umiejętności uczniów (wybór losowy); dzienniki lekcyjne.

8. Formy, sposoby upowszechnienia raportu:

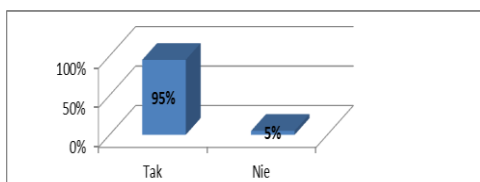
Umieszczenie w bibliotece szkolnej, prezentacja na radzie pedagogicznej, prezentacja wyników/ rekomendacji na zebraniach wrześnieowych z rodzicami

## II. ANALIZA WYNIKÓW

### Analiza ilościowa badania ankietowego przeprowadzonego wśród nauczycieli:

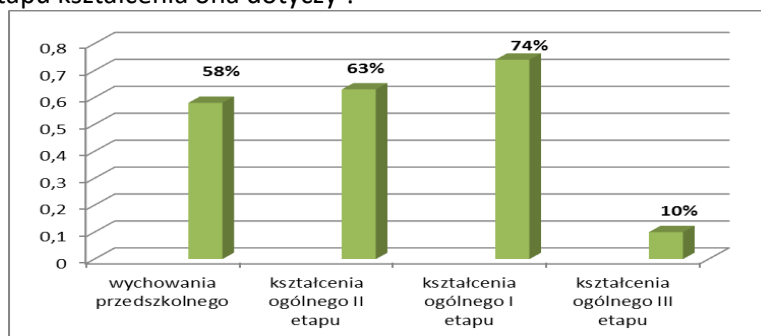
Ankietę wypełniło 19 nauczycieli z 22 pracujących w szkole (czyli 86% zatrudnionych) i oni stanowią 100% próby badawczej. Większość stanowiły pytania wielokrotnego wyboru, stąd odpowiedzi nie sumują się do 100%.

Pyt. 1. Czy zna Pan/ Pani rozporządzenie MEN w sprawie podstawy programowej wychowania przedszkolnego i kształcenia ogólnego ?



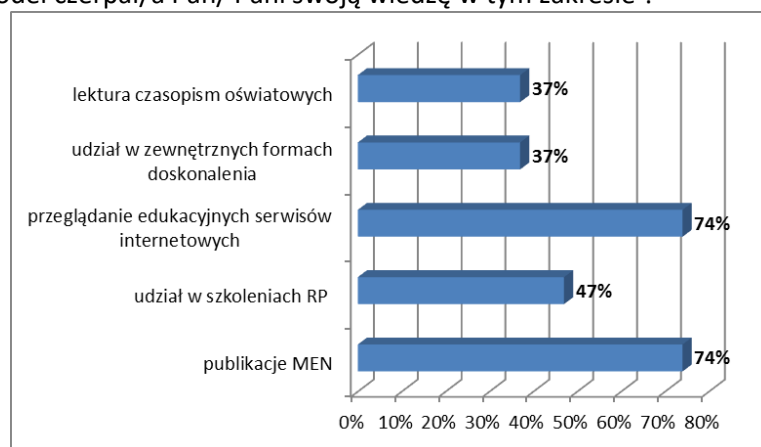
**Komentarz :** Pierwsze pytanie zawarte w kwestionariuszu ankiety dotyczyło znajomości podstawy programowej . Większość nauczycieli (95%) zadeklarowała, że zna podstawę programową z roku 2017 r.

Pyt. 1b) którego etapu kształcenia ona dotyczy ?



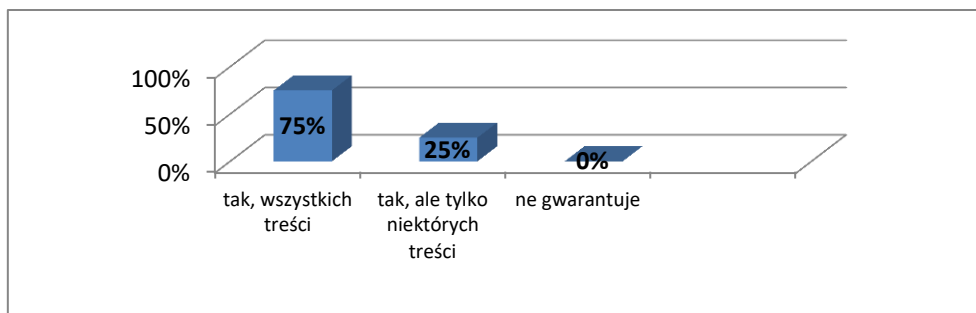
**Komentarz :** Ankietowani nauczyciele znają podstawę programową : 74 % z kształcenia ogólnego, 63% z kształcenia ogólnego II etapu , 58 % z wychowanie przedszkolnego oraz 10% z kształcenia ogólnego III etapu .

Pyt. 1c) z jakich źródeł czerpał/a Pan/ Pani swoją wiedzę w tym zakresie ?



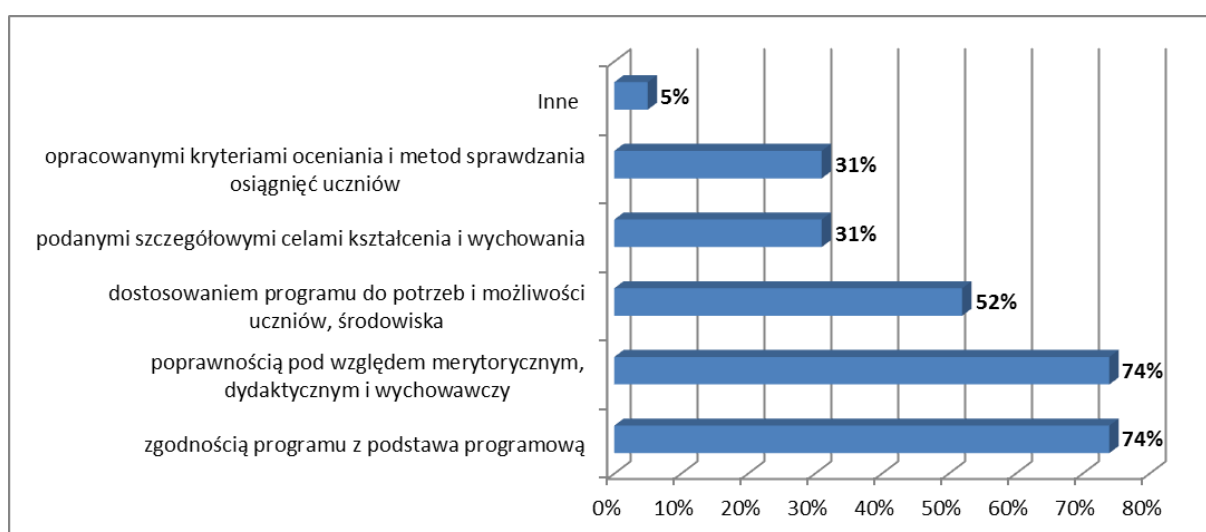
**Komentarz :** Nauczyciele czerpią swoją wiedzę z edukacyjnych serwisów internetowych (74%) , z publikacji MEN (74%), 37% korzysta z zewnętrznych form doskonalenia, 47% ze szkoleń RP, a 37% z czasopism oświatowych.

Pyt. 2. Czy realizowany przez Pana / Panią program nauczania gwarantuje efektywne nauczanie treści ujętych w aktualnej podstawie programowej ?



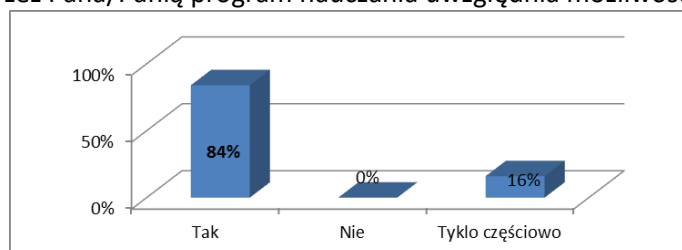
**Komentarz:** 75% nauczycieli deklaruje, że realizowany przez nich program nauczania gwarantuje efektywne nauczanie wszystkich treści ujętych w podstawie programowej dla danego etapu kształcenia, a 25%, że większości z nich treści.

Pyt. 3. Czym Pan/Pani kierowała się przy wyborze programu nauczania realizowanego w br szkolnym?



**Komentarz :** Ankietowani nauczyciele przy wyborze programu nauczania kierują się głównie zgodnością programu z podstawą programową, oraz jego poprawnością pod względem merytorycznym, dydaktycznym i wychowawczym – 74%. Ponad połowa zwraca uwagę na możliwość dostosowania programu do potrzeb i możliwości uczniów i środowiska-52%. Blisko co trzeci z respondentów (31%) zwraca też uwagę na opracowane kryteria oceniania i metody sprawdzania osiągnięć uczniów oraz (też 31%) podanymi szczegółowymi celami kształcenia i wychowania.

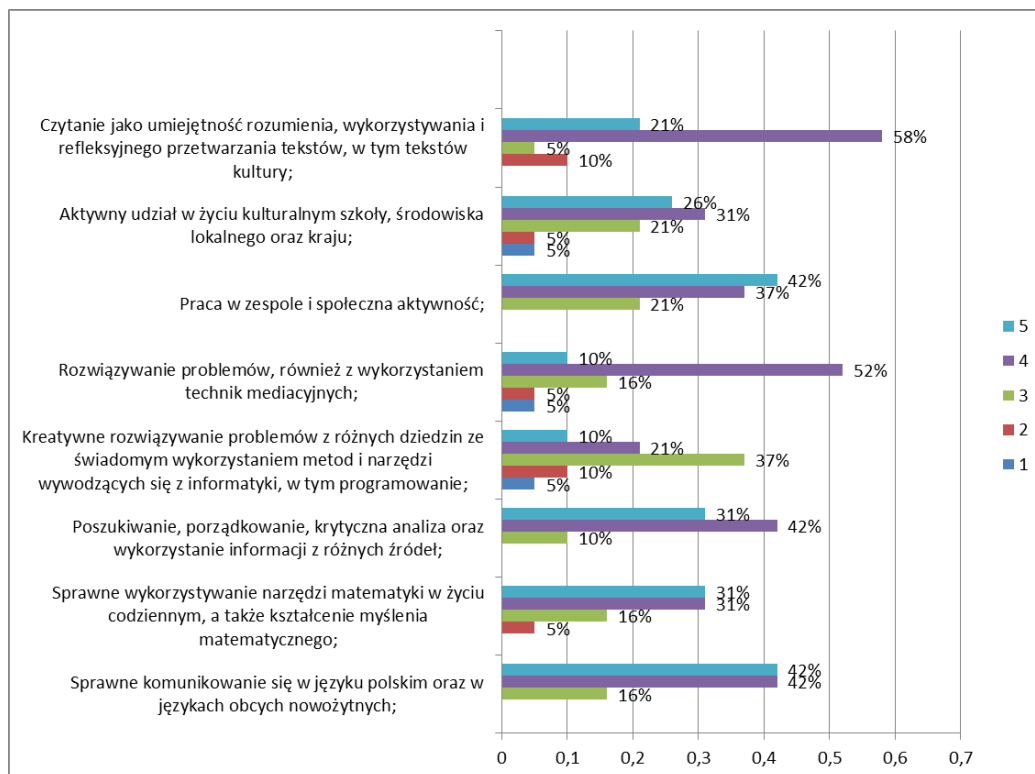
Pyt.4. Czy wybrany przez Pana/Panią program nauczania uwzględnia możliwości rozwojowe uczniów?



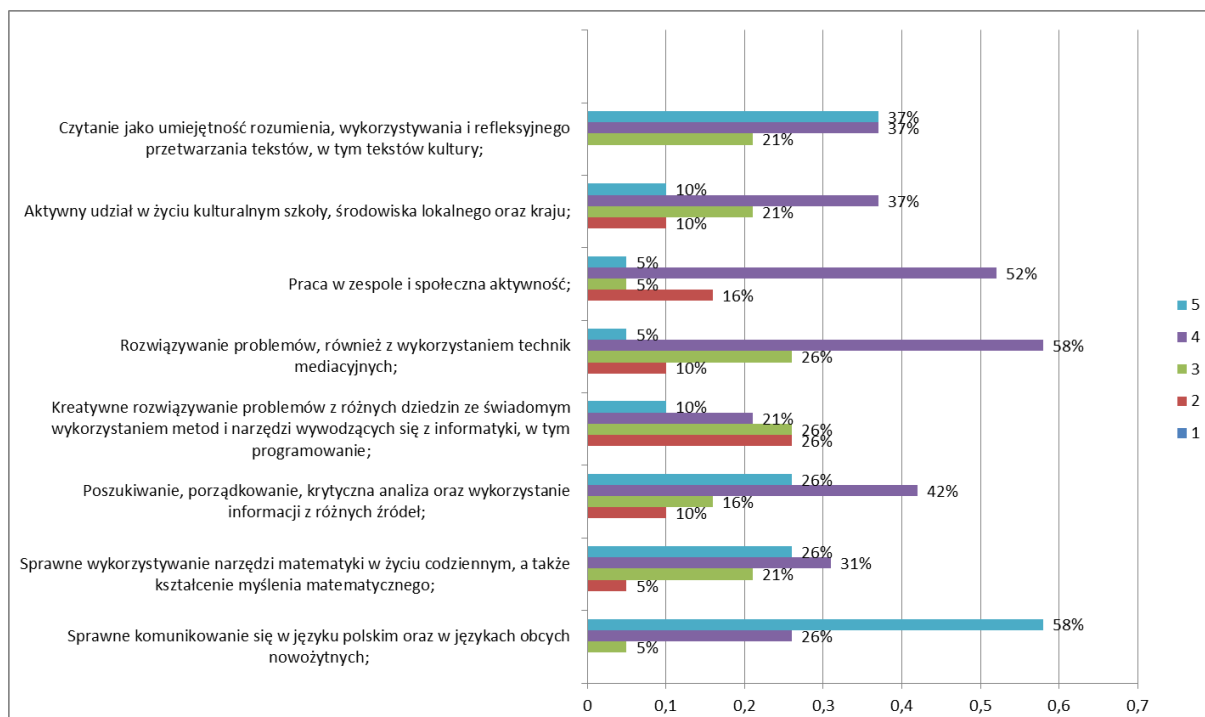
**Komentarz:** Większość ankietowanych (84%) potwierdziło zdecydowanie, że wybrany program nauczania uwzględnia możliwości rozwojowe uczniów. Blisko co 6 nauczyciel stwierdził, iż tylko częściowo (16%).

Pyt. 5. Które z najważniejszych umiejętności, opisanych w podstawie programowej były i są kształtowane u uczniów podczas Pani / Pana lekcji ? ( w stopniu: 5 - wysokim , 4 - powyżej średniego, 3 - średnim, 2 - poniżej średniego , 1 - niskim; 0 – wcale).

**Komentarz:** Placówka przygotowuje uczniów do właściwego odbioru i wykorzystywania mediów. Z przeprowadzonej ankiety wynika, że na blisko połowie zajęć w stopniu wysokim uczniowie mają możliwość kształtowania umiejętności czytania, rozumowania, myślenia matematycznego i naukowego, porozumiewania się w języku ojczystym i obcym, pracy zespołowej, odkrywania własnych zainteresowań i posługiwania się technologiami informacyjno-komunikacyjnymi.

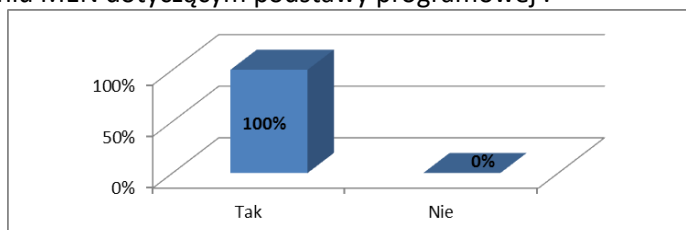


Pyt. 6. Jak często na swoich lekcjach stwarza Pan/i swoim uczniom możliwość kształtowania poniższych umiejętności? (5 - na wszystkich zajęciach, 4 - na większości zajęć ; 3 - na połowie zajęć, 2 - na mniej niż połowie zajęć, 1 - na żadnych).



**Komentarz:** Większość nauczycieli stwarza na lekcjach (zawsze, i na większość lekcji) możliwości kształtowanie powyższych umiejętności. Najrzadziej (bo na mniej niż połowie lekcji, albo wcale) stwarzamy dzieciom możliwość kreatywnego rozwiązywania problemów z różnych dziedzin z wykorzystaniem możliwości IT.

Pyt. 7. Czy zna Pan/ Pani warunki i sposoby realizacji podstawy programowej Pana/ Pani przedmiotu określone w rozporządzeniu MEN dotyczącym podstawy programowej .



**Komentarz :** Wszyscy ankieterowani nauczyciele (100%) deklarują, że znają warunki i sposoby realizacji podstawy programowej .

Pyt. 8. W jaki sposób realizuje Pan/ Pani nową podstawę programową- proszę opisać, jak na lekcji uwzględniane są zalecane warunki i sposoby realizacji podstawy programowej, zadania nauczyciela /planowanie pracy oraz stosowanie odpowiednich rozwiązań metodycznych .

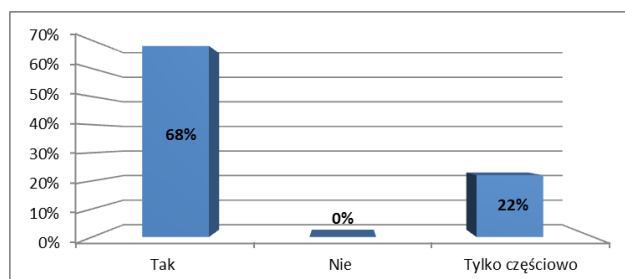
**Komentarz :** Analiza dokonanych zapisów oraz odniesienie ich do treści rozporządzenia pozwala wnioskować, iż w procesie edukacyjnym nauczyciele uwzględniają zalecane warunki i sposoby realizacji podstawy programowej, szczególnie wykorzystując wyposażenie szkoły oraz aktywizując uczniów.

Pyt. 9. Które z zalecanych sposobów i warunków realizacji podstawy programowej wykorzystuje Pan/ Pani systematycznie ?

**Komentarz :** Analiza zapisów pozwala stwierdzić, iż nauczyciele uważają, wykorzystując w pracy zalecane sposoby i warunki realizacji podstawy programowej dobierają je w zależności od realizowanego przez siebie tematu lekcji, wybranych metod i form pracy oraz dostosowują do możliwości szkoły i potrzeb uczniów. Z ankiety przeprowadzonych wśród nauczycieli wynika, że na większości swoich zajęć dają uczniom możliwość kształtowania takich umiejętności jak czytanie, myślenie naukowe,

praca zespołowa, odkrywanie własnych zainteresowań i posługiwania się technologiami informacyjno-komunikacyjnymi.

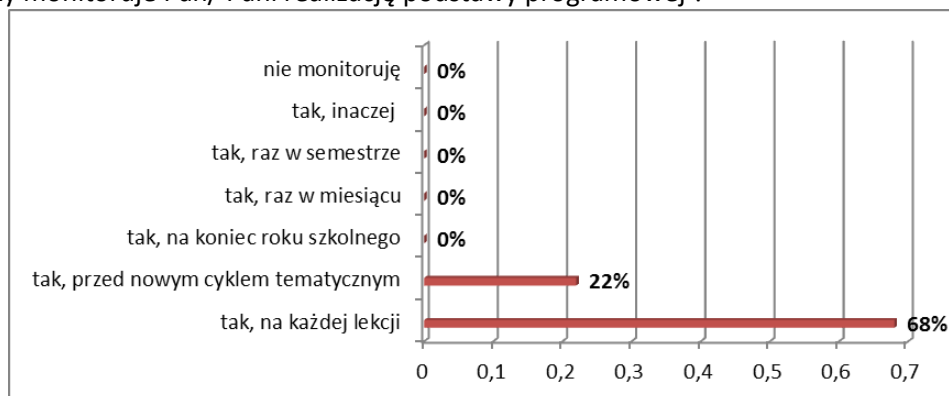
Pyt. 10. Czy w odpowiedni sposób dostosowano Pana/Pani pomieszczenie oraz zapewniono organizację pracy zgodnie z zalecanymi sposobami i warunkami realizacji podstawy programowej (dotyczy dostosowania pomieszczenia do potrzeb uczniów i nauczyciela, zaopatrzenia sal w pomoce dydaktyczne, aranżacji lub organizacji pracy).



**Komentarz :** Większość ankietowanych ( 68 %) twierdzi, że dostosowano pomieszczenie w których prowadzi lekcje oraz organizację pracy zgodnie z zalecanymi sposobami i warunkami realizacji podstawy programowej . Zdaniem 22% uczyniono to tylko częściowo.

Na pytania dodatkowe (: proszę określić braki/potrzeby w tym zakresie, które należy uzupełnić i czy i w jakiej formie zgłaszał/a Pan/Pani powyższe braki dyrektorowi szkoły? badani nauczyciele wskazali konieczność doposażenia w pomoce naukowe sal przedmiotowych z fizyki, chemii, geografii – przedmiotów, które pojawiły się jako nowe w tym roku szkolnym. Częściowo sale zostały dostosowane do potrzeb i wymagań już w tym roku a potrzeby nauczycieli w tym zakresie są zgłaszane i omawiane z dyrektorem szkoły w sposób bieżący i realizowane w miarę posiadanych środków finansowych.

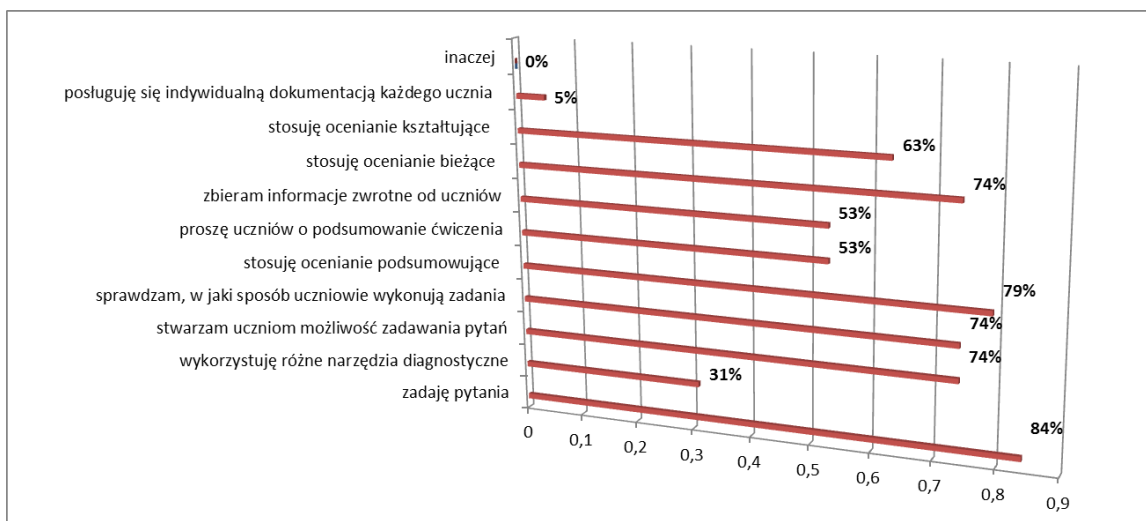
Pyt. 11. Czy monitoruje Pan/ Pani realizację podstawy programowej ?



**Komentarz :** 68% nauczycieli deklaruje, iż monitoruje realizację podstawy programowej na każdej lekcji , a 22 % przy nowym cyklu tematycznym.

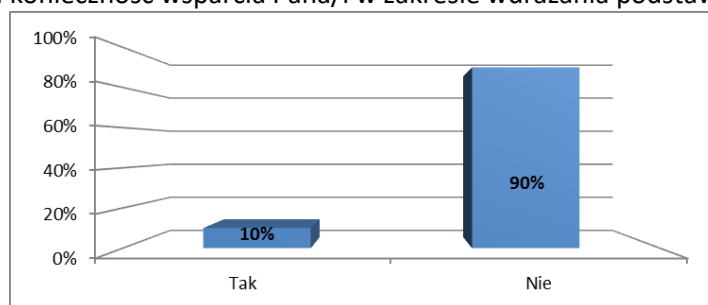
Pyt. 11a. Jeżeli tak, to w jaki sposób?





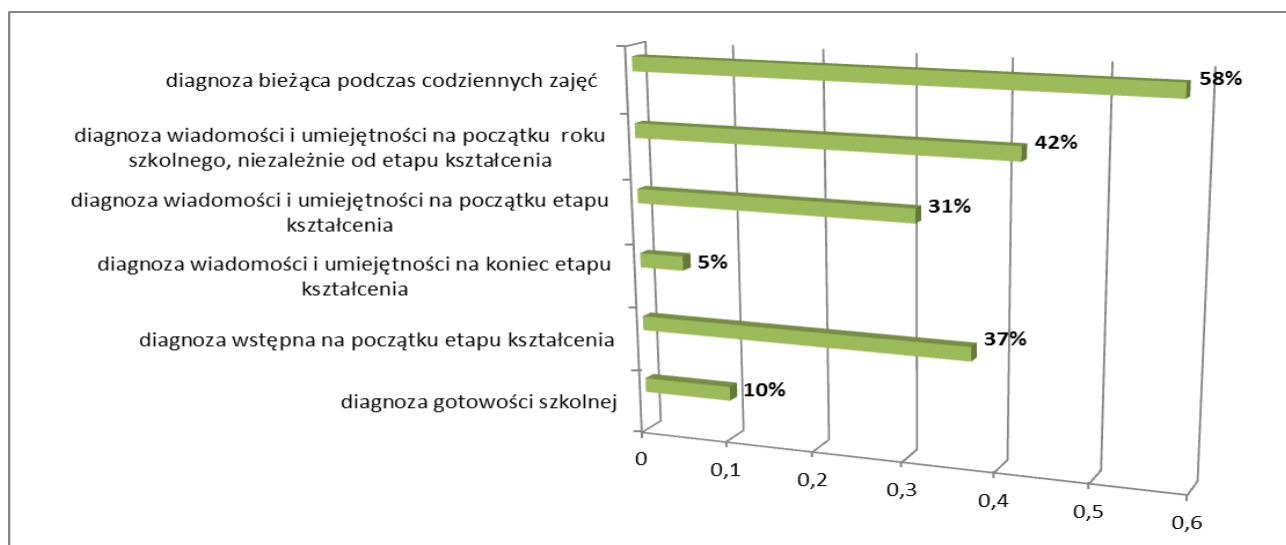
**Komentarz :** Wśród sposobów monitorowania badani wskazują najczęściej: zadawanie pytań (84 %), stwarzanie ucz. możliwości zadawania pytań (74 %), sprawdzanie, w jaki sposób uczniowie wykonują zadania (74 %), stosowanie oceniania podsumowującego (79%) oraz oceniania bieżącego (74 %) i kształtującego (63%).

Pyt. 12. Czy zachodzi konieczność wsparcia Pana/i w zakresie wdrażania podstawy programowej ?

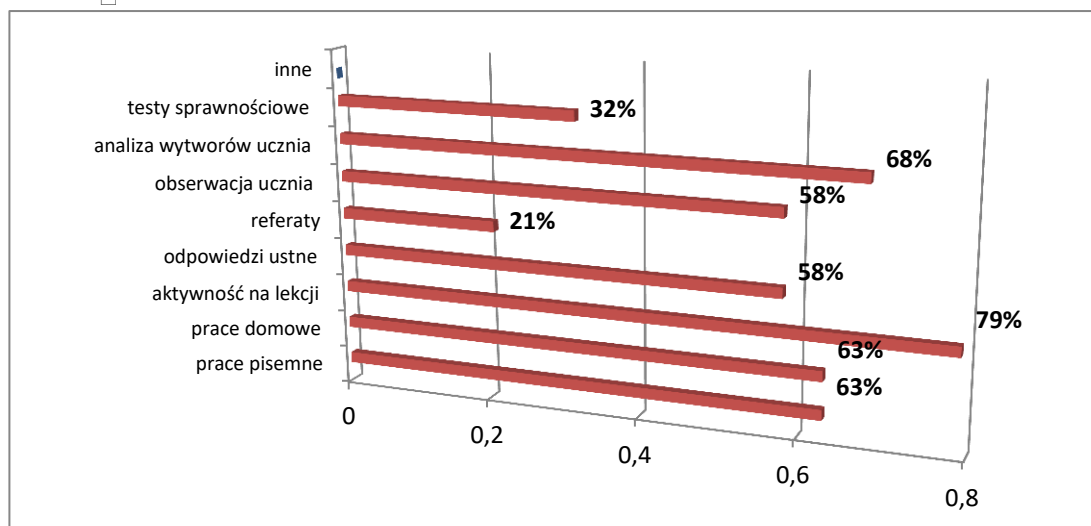


**Komentarz :** Zdecydowana większość – 90% - ankieterowanych nauczycieli nie potrzebuje wsparcia w zakresie wdrażania podstawy programowej. Jeden na dziesięciu badanych widzi zagrożenie w tym zakresie.

Pyt. 13. Czy przeprowadza Pan / Pani diagnozę wiadomości i umiejętności oraz analizę osiągnięć edukacyjnych uczniów ?

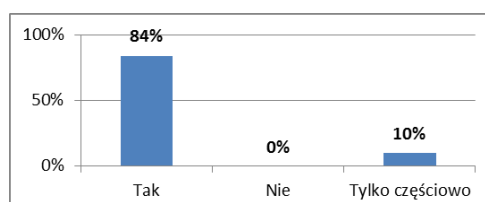


**Komentarz :** Ankietowani nauczyciele stwierdzili, iż najczęściej wykorzystują w procesie nauczania bieżącą diagnozę podczas codziennych zajęć .Tak czyni 58% badanych nauczycieli. Nauczyciele również diagnozują umiejętności na początku roku szkolnego ( 42%) , wstępnie na początku etapu kształcenia (37 %), diagnozują wiadomości i umiejętności na początku etapu kształcenia (31%) , stosują diagnozę gotowości szkolnej ( 10 %) , wiadomości i umiejętności na koniec etapu kształcenia (5%).



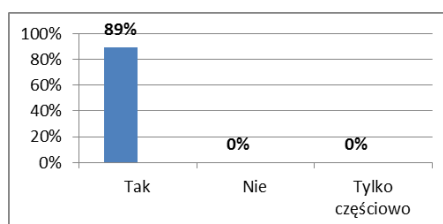
**Komentarz :** Diagnoza bieżąca podczas codziennych zajęć dokonywana jest najczęściej z wykorzystaniem oceny aktywności ucz. na lekcji (79%), analizę wytworów ucznia (68%), analizę wyników prac domowych i pisemnych (po63%) oraz obserwację ucz, i ocenę odpowiedzi ustnych (po 53% wskazań).

Pyt. 14. Czy badając osiągnięcia uczniów uwzględnia Pan / Pani ich możliwości rozwojowe ?



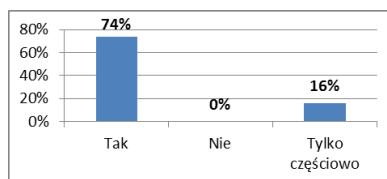
**Komentarz:** W większości (84%) badani nauczyciele zadeklarowali, że badając osiągnięcia uczniów uwzględniają ich możliwości rozwojowe. Co 10. badany czyni tak tylko częściowo – 10 %.

Pyt. 15. Czy analizuje Pan/i wyniki diagnoz dokonywanych na zakończenie etapu edukacyjnego ?



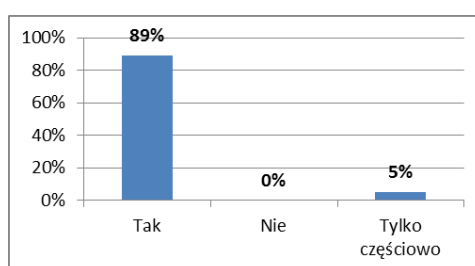
**Komentarz :** Ankietowani w większości deklarują, że analizują wyniki diagnoz na zakończenie danego etapu edukacyjnego (89%).

15a. Jeśli tak, to czy wdraża Pan/i wnioski z analiz tych diagnoz ?



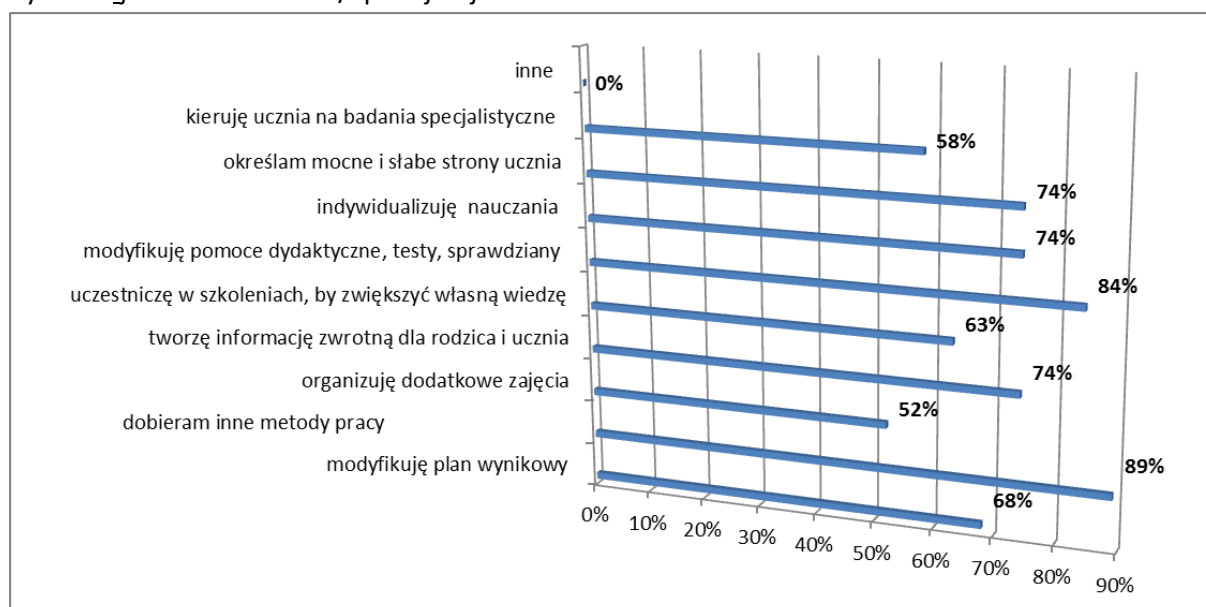
**Komentarz:** Blisko trzy czwarte nauczycieli deklaruje, że wdraża wnioski analiz diagnoz. Pozostali czynią to tylko częściowo.

Pyt. 16. Czy formułuje i wdraża Pani / Pan wnioski z dokonywanej przez siebie analizy osiągnięć uczniów ?



**Komentarz:** Blisko wszyscy ankietowani nauczyciele (89 %) deklarują, że formułują i wdrażają wnioski z analizy osiągnięć uczniów.

Pyt 16 a: jakie działania Pan/i podejmuje?



**Komentarz:** Badani nauczyciele wskazują, że w wyniku prowadzonych diagnoz w głównej mierze dobierają inne niż dotychczas metody pracy (89% wskazań), modyfikują pomoce dydaktyczne, testy, sprawdziany modyfikują plan wynikowy (84%), tworzą informację zwrotną dla rodzica i ucznia

modyfikują pomoce dydaktyczne, testy, sprawdziany oraz indywidualizują nauczania (po 74% wskazań).

Pyt.16 b. Jak ocenia Pan/i skuteczność wdrażanych przez siebie działań? Proszę ocenić w skali od 1 do 5. **Komentarz:** W skali od 1 do 5 większość nauczycieli ocenia swoją skuteczność wdrażanych przez siebie działań na 4 .

Pyt. 17. Jakie jeszcze informacje w zakresie realizacji podstawy programowej w naszej szkole chce Pan/ i przekazać ?

**Komentarz :** Wypowiedziała się jedna osoba ankietowana, która chciałaby dostosować wycieczki szkolne zgodnie z realizacją podstawy programowej .

## **Wyniki analizy zapisów dokumentacji szkolnej:**

### **A. Protokoły posiedzeń Rady Pedagogicznej**

Na posiedzeniach Rady Pedagogicznej prowadzi się analizę osiągnięć dla poszczególnych uczniów jak i dla zespołów klasowych - zwracając uwagę na średnią ocen, oceny z poszczególnych przedmiotów, uczniów z trudnościami w nauce, zagrożenia drugorocznością, frekwencję. Dokonuje się analizy osiągnięć uczniów w konkursach, zawodach, turniejach i wyciąga wnioski do dalszej pracy.

Z analizy protokołów posiedzeń Rady Pedagogicznej wynika, że nauczyciele dokonują diagnozy osiągnięć uczniów. Na początku roku szkolnego przeprowadzone zostały: diagnoza umiejętności i wiadomości uczniów klas I, a dla uczniów klas IV-VII standaryzowane testy diagnostyczne z wykorzystaniem narzędzi zewnętrznych: z j. polskiego (GWO), z j. angielskiego (Nowa Era), z matematyki (Nowa Era), z przyrody/biologii (Nowa Era) oraz w kl 7 z fizyki (Nowa Era) i z chemii (Nowa Era). Nie odbyły się testy diagnostyczne z historii. Analizy ilościowe i jakościowe poszczególnych testów nauczyciele dostarczali na ręce koordynatorów/przewodniczących zespołów przedmiotowych, gdzie pozostają do wglądu dla innych pracowników szkoły. Celem diagnoz „na wejściu” jest określenie wiadomości i umiejętności nabytych przez uczniów we wcześniejszym etapie kształcenia. Na podstawie wyników formułowane są wnioski dotyczące słabych i mocnych stron uczniów oraz metod i form pracy z nimi.

Niektórzy n-le klas I-III monitorują możliwości rozwojowe uczniów w systemie miesięcznym poprzez karty ocen ucznia, które są oceniane i udostępniane rodzicom.

Pod koniec roku szkolnego uczniowie klasy 3a i 3b pisali OGÓLNOPOLSKI SPRAWDZIAN KOMPETENCJI TRZECIOKLASISTY przygotowany przez wydawnictwo Operon . Test składał się z języka polskiego, z matematyki i mini testu z przyrody , a jego celem było podsumowanie pierwszego etapu edukacji bazujące na ocenianiu kształtującym.

Dodatkowo test sprawdzający pisali uczniowie klasy 7 z chemii.

Zgodnie z zapisami w WSO każda praca kontrolna (prace klasowe, testy, sprawdziany, dyktanda) ucznia jest opatrzona pisemną informacją zwrotną (IZ), którą uczeń zabiera do domu.

### **B. Dokumentacja zespołów przedmiotowych**

Analiza dokumentacji zespołów przedmiotowych wykazuje, że nauczyciele spotykają się w celu wymiany doświadczeń, opracowania materiałów służących do diagnozy „na wejściu”, omówienia ich wyników oraz sformułowania wniosków z tych diagnoz, a także z badań wyników nauczania.

Z wykorzystaniem narzędzi zewnętrznych przeprowadzona jest analiza jakościowa i ilościowa zadań oraz wykonywalności poszczególnych zadań w testach diagnostycznych i sprawdzających, a wnikliwie analizuje się te zadania, które sprawiły uczniom szczególną trudność. W konsekwencji analizy osiągnięć uczniów nauczyciele podejmują konkretne czynności: zwracają uwagę na zagadnienia, które sprawiają uczniom trudność, ćwiczą strategie rozwiązywania testów, modyfikują metody pracy. Doskonali się zawodowo uczestnicząc w konferencjach, warsztatach, szkoleniach. Organizują szkolne i

pozaszkolne konkursy. Analizują i modyfikują przedmiotowy system oceniania dążąc do maksymalnej przejrzystości. Celem uatrakcyjnienia procesu dydaktycznego organizują wyjazdy i wycieczki dydaktyczne oraz nawiązują współpracę z rodzicami.

Dodatkowo w czasie spotkań zespołów omawiane są zagadnienia związane wyborem programów nauczani i podręczników.

W ramach prac zespołów samokształceniowych, wychowawczych oraz problemowo-zadaniowych analizuje się także osiągnięcia uczniów. Nauczyciele dokonują porównania wyników klas, analizują opinie poradni psychologiczno-pedagogicznej. Wspólnie wypracowują wnioski do pracy. Konsekwencją takich analiz jest indywidualizacja pracy na lekcji, dodatkowa kontrola i wspomaganie ucznia.

### **C. Monitorowanie realizacji podstawy programowej**

Na podstawie wywiadu przeprowadzonego z dyrektorem można stwierdzić, że podstawa programowa monitorowana jest w wielu aspektach.

Po pierwsze, poprzez tryb związany ze sposobem i terminem wnioskowania o dopuszczenie wybranego programu zajęć edukacyjnych do użytku w szkole. Jednak n-le nie są zobligowani by dołączyć do wniosku arkusz oceny programu nauczania z uwzględnieniem potrzeb szkoły i wymagań podstawy programowej, nie ma też w szkole wypracowanej w tym celu procedury.

Po drugie, poprzez analizę dokumentacji pracy nauczyciela oraz obserwację, hospitację zajęć pod kątem realizacji podstawy programowej, kształtowania u uczniów umiejętności kluczowych. Monitorowaniu realizacji podstawy programowej odbywa się także ilościowo. Służą temu arkusze rozliczenia godzin z zajęć edukacyjnych dla poszczególnych klas zrealizowanych w ujęciu sumarycznym (miesięcznym, półrocznym, rocznym)- dzieje się to z wykorzystaniem tabel w papierowych dziennikach lekcyjnych. Nie ma tam jednak miejsca na wpisanie przyczyn niezrealizowania godzin jak: choroby nauczyciela, urlopu okolicznościowego, opieki, urlopu bezpłatnego, wycieczek, konkursów, akademii, dni projektowych itp.

Dodatkowo analiza dzienników pokazała znaczne braki w zakresie systematyczności monitoringu. Ponadto szkoła w miarę posiadanych możliwości w razie nieobecności n-la zabezpiecza zastępstwa n-li uczącym tego samego przedmiotu, n-lom uczącym w danej klasie, n-lom, którzy w poprzednim okresie przebywali na zwolnieniach lekarskich (odnotowywania realizacji podstawy programowej z danego przedmiotu na innych godzinach lekcyjnych) lub n-lom którzy ze względów organizacyjnych (apele, akademie, wycieczki, itp.) mogliby nie zrealizować właściwej liczby godzin określonej w szkolnym planie nauczania.

### **D. Zajęcia w ramach pomocy psychologiczno-pedagogicznej**

W szkole realizowane są zajęcia w ramach pomocy psychologiczno-pedagogicznej. Są to zajęcia korekcyjno-kompensacyjne (na które uczęszcza 28 uczniów ze szkoły), zajęcia wyrównawcze z j. polskiego, z j. angielskiego, z matematyki (w sumie 18 uczniów), zajęcia logopedyczne (17 uczniów) oraz zajęcia rewalidacyjne (2 uczniów). Dla 2 uczniów utworzono IPETy. O terminach, w których odbywają się zajęcia, zostali poinformowani rodzice, frekwencja jest różna- przy czym można zauważyć, że w II semestrze była wyższa. Wywiad z nauczycielkami prowadzącymi zajęcia pozwolił sformułować następujące trudności: niechęć uczniów do wykonywanych zadań, brak samodyscypliny, aktywności, zaangażowania, systematyczności, ogromne braki w podstawowych wiadomościach, rozkojarzenie, dużą różnorodność wśród uczniów w poszczególnych grupach, ze względu na posiadane umiejętności, zasób wiedzy, poziom inteligencji, stopnie nasilenia poszczególnych specyficznych trudności w uczeniu się.

### **E. Dostosowanie wymagań edukacyjnych**

W szkole dostosowuje się wymagania do potrzeb psychofizycznych uczniów zgodnie zaleceniami Poradni Psychologiczno-Pedagogicznej. Na początku roku szkolnego oraz wraz z pojawieniem się opinii poradni PP w ciągu roku szkolnego zespoły n-li uczące w danej klasie spotykają się i analizują zapisy i zalecenia poradni, ustalają sposób dostosowania wymagań w ramach każdego z przedmiotów. Sposoby dostosowania są też w części wymienione w WSO oraz w PSO z poszczególnych przedmiotów nauczania. Analiza dokumentacji wykazała, że nauczyciele wywiązują się z tego obowiązku.

### **F. Program wychowawczo – profilaktyczny i programy nauczania**

Analiza programów wychowawczo - profilaktycznego szkoły oraz programów nauczania pozwala stwierdzić, że uwzględniają one Rozporządzenie MEN z Rozporządzenie Ministra Edukacji Narodowej z dnia 14 lutego 2017 r. w sprawie podstawy programowej wychowania przedszkolnego oraz podstawy programowej kształcenia ogólnego dla szkoły podstawowej, w tym dla uczniów z niepełnosprawnością intelektualną w stopniu umiarkowanym lub znacznym, kształcenia ogólnego dla branżowej szkoły I stopnia, kształcenia ogólnego dla szkoły specjalnej przysposabiającej do pracy oraz kształcenia ogólnego dla szkoły policealnej(Dz. U. 2017, poz. 356).

#### **G. Plany pracy nauczycieli**

W szkole n-le dokonują planowanie dydaktycznego: niestety dokumentacja pracy n-la pokazuje, iż n-le przyjmują całościowo Plany wynikowy wydawcy podręcznika zamiast traktować je jako propozycję i pomoc przy tworzeniu własnego planu.

Należy pamiętać o tym, że wymagania tworzy każdy nauczyciel dla konkretnego zespołu klasowego, z którym pracuje – dlatego też nauczyciele powinni wzbogacić propozycje autora planu o swoje pomysły zadań realizowanych na lekcjach. N-le mają również możliwość innego sformułowania tematów lekcji, część tych tematów powinna być autorstwa uczniów.

Co do planów dydaktyczne należy podkreślić, że nauczyciel może omawiać tematy w innej kolejności niż ta zaproponowana przez autora planu. Różna może być też liczba godzin poświęconych na realizację określonych zagadnień - należy ją dostosować do możliwości klasy, z którą pracują nauczyciele. Nauczyciel nie ma też obowiązku omówić wszystkich treści z podręcznika - każdy nauczyciel ma prawo wybrać z podręcznika treści, w oparciu o które będzie realizował podstawę programową. Ma więc prawo z niektórych tematów (tekstów) zrezygnować, a inne dodać – i taka postawa znajduje odzwierciedlenie w dziennikach lekcyjnych części nauczycieli.

#### **Z wywiadu z dyrektorem szkoły:**

Reforma oświaty wraz z nadchodzącym rokiem szkolnym wprowadziła liczne zmiany w przepisach, nową strukturę szkolnictwa oraz nowe wymagania. Ważnym zadaniem dla dyrektora stało się dostosowanie warunków realizacji zadań statutowych do wymagań nowej postawy programowej, poprzez tworzenie optymalnych warunków realizacji działań dydaktycznych, wychowawczych i opiekuńczych oraz zapewnienie każdemu uczniowi warunków niezbędnych do jego rozwoju, a także podnoszenie jakości pracy szkoły i jej rozwoju. W nowej podstawie programowej duży nacisk został położony na warunki i sposób realizacji podstawy programowej. Niezbędnym staje się dostosowanie bazy lokalowej tj. organizacja pomieszczeń, zaopatrzenie sal w pomoce naukowe, aranżacja przestrzeni.

W wywiadzie z dyrektorem szkoły omówiono działania dyrektora w zakresie wdrażania nowej podstawy programowej w odniesieniu do zadań na nim spoczywających:

##### **1. Rozpoznanie potrzeb nauczycieli w zakresie wdrażania nowej podstawy programowej:**

- dyrektor dokonał przeglądu posiadanych zasobów pod kątem wymagań niezbędnych do realizacji podstawy programowej
- w ramach spotkań zespołów przedmiotowych nastąpiła wspólna analiza treści podstawy, omówiono wątpliwości i zdefiniowanie obszary, w których nauczyciele potrzebują wsparcia, także w zakresie pomocy naukowych – informacje te posłużyły do planowania WDN, przeanalizowania planu wydatków, remontów, planowania budżetu na kolejny rok szkolny,
- zwrócono także uwagę na poznanie warunków realizacji podstawy programowej.

##### **2. Organizacja wspomaganie nauczycieli**

- zespół ds. WDN dokonał diagnozy potrzeb w zakresie doskonalenia celem zapewnienie wewnętrznego lub zewnętrznego wspomaganie
- dyrektor zaplanował działania rozwojowe, w tym motywowanie nauczycieli do doskonalenia zawodowego (np. poprzez dofinansowanie szkoleń, studiów itp.)
- podczas dyżurów wtorkowych dyrektor zwracał uwagę na poznanie warunków realizacji podstawy programowej, w tym znajomości ramowych planów nauczania.

**3. Zapewnienie warunków organizacyjnych szkoły w zakresie możliwości realizacji zadań określonych w podstawie programowej**

Dyrektor szkoły wykazał starania celem właściwej organizacji procesu dydaktyczno – wychowawczego, zabezpieczenia odpowiedniej bazy i wyposażenia, właściwej aranżacji przestrzeni edukacyjnej, zapewnienia bezpiecznych warunków sprzyjających samodzielnej eksploracji otoczenia i rozwijaniu kompetencji dzieci.

Dla przykładu: W warunkach i sposobie realizacji podstawy programowej czytamy: „Wskazane jest zorganizowanie stałych i czasowych kątek zainteresowań. Jako stałe proponuje się kąci: czytelniczy, konstrukcyjny, artystyczny, przyrodniczy”. (przedszkole); „W sali do zajęć powinna znajdować się tablica gładka z liniaturą lub siecią kwadratową umożliwiającą dziecku naukę pisanie” (kl. I-III); „Wystrój sali ma charakter zmienny, odzwierciedla aktualną tematykę pracy dzieci. Zawiera elementy przygotowane przez nauczyciela i uczniów” (kl. I-III); „Zajęcia powinny być prowadzone w niezbyt licznych grupach (podział na grupy) w salach wyposażonych w niezbędne sprzęty i odczynniki chemiczne” (chemia). I te zalecenia są sukcesywnie wdrażane.

**4. Dopuszczenie do użytku i ustalenie, po zasięgnięciu opinii rady pedagogicznej, zestawu programów wychowania przedszkolnego lub szkolnego zestawu programów nauczania**

-zgodnie z art. 22a.1. Ustawy o systemie oświaty Nauczyciel lub zespół nauczycieli przedstawia dyrektorowi przedszkola lub szkoły program wychowania przedszkolnego lub program nauczania do danych zajęć edukacyjnych z zakresu kształcenia ogólnego na dany etap edukacyjny lub program nauczania do danego zawodu. W latach szkolnych 2017/2018–2020/2021 nauczyciel lub zespół nauczycieli przedstawia dyrektorowi szkoły podstawowej program nauczania do danych zajęć edukacyjnych z zakresu kształcenia ogólnego dla klas VII i VIII.

Nauczyciel ma prawo:

- 1) opracować program nauczania
- 2) wybrać program nauczania z rynku wydawniczego.

Wszyscy n-le w szkole ( z wyjątkiem doradcy zawodowego) wykorzystują programy dostępne na rynku wydawniczym.

- zgodnie z Art. 22a.6. Dyrektor szkoły, po zasięgnięciu opinii rady pedagogicznej, dopuścił do użytku w naszym oddziale przedszkolnym w szkole podstawowej przedstawiony przez nauczycieli/zespół nauczycieli odpowiednio program wychowania przedszkolnego lub programy nauczania.

- zgodnie z zapisami Ustawa o systemie oświaty przedstawione programu wychowania przedszkolnego i programy nauczania do danych zajęć edukacyjnych z zakresu kształcenia ogólnego zawierały: opis sposobu realizacji celów wychowania lub kształcenia oraz treści nauczania ustalonych odpowiednio w podstawie programowej wychowania przedszkolnego lub podstawie programowej kształcenia ogólnego dla danego etapu edukacyjnego a w przypadku programu doradztwa zawodowego opis sposobu realizacji celów kształcenia oraz treści nauczania zajęć edukacyjnych, dla których nie została ustalona podstawa programowa kształcenia ogólnego, lecz program nauczania tych zajęć został włączony do szkolnego zestawu programów nauczania, o którym mowa w art. 22a ust. 7

- nauczyciele deklarują, że przedstawione przez nich Programy wychowania przedszkolnego i programy nauczania zostały dostosowane do potrzeb i możliwości uczniów, dla których są przeznaczone, niektóre z nich obejmują treści nauczania wykraczające poza zakres treści nauczania ustalonych w podstawie programowej wychowania przedszkolnego i treści nauczania ustalonych dla danych zajęć edukacyjnych w podstawie programowej kształcenia ogólnego, co pozostaje w zgodzie z zapisami ustawy;

- dyrektor powinien mieć pewność, że przedstawione przez nauczycieli programy nauczania: - obejmują całość podstawy programowej do danego etapu edukacyjnego - dostosowane są do potrzeb i możliwości uczniów danej klasy - gwarantują osiągnięcie celów opisanych w dokumencie

- jednak w szkole nie została opracowana nowa procedura dopuszczenia programów nauczania ( n-le zgłosili dyrektorowi szkoły na bazie jakich programów będą pracowali i ustnie zadeklarowali, że ich zawartość pozwala zrealizować podstawę programową danego przedmiotu)

- dyrektor szkoły na spotkaniach z nauczycielami buduje świadomość tego, że Szkolny zestaw programów nauczania oraz program wychowawczo-profilaktyczny szkoły tworzą spójną całość

i muszą uwzględniać wszystkie wymagania opisane w podstawie programowej a ich przygotowanie i realizacja są zadaniem zarówno całej szkoły, jak i każdego nauczyciela;

#### **5. Ustalenie zasad planowania pracy z dziećmi**

- nauczyciel, diagnozując umiejętności uczniów, ich możliwości i potrzeby może tak organizować ich pracę, aby uczniowie osiągnęli cele wykraczające poza treści określone w podstawie programowej. Powinien jednak przeanalizować sytuację i mieć pewność, że realizacja dodatkowych treści nie odbędzie się kosztem celów i treści zapisanych w podstawie i będzie z nimi spójna.

- w szkole n-le dokonują planowanie dydaktycznego: niestety dokumentacja pracy n-la pokazuje, iż n-le przyjmują całościowo Plany wynikowy wydawcy podręcznika zamiast traktować je jako propozycję i pomoc przy tworzeniu własnego planu.

- podczas spotkania rady pedagogicznej określono jakie dokumenty będą tworzyli nauczyciele (plany pracy, plan pracy wychowawcy, arkusze okresowej analizy realizacji podstawy programowej (analiza jakościowa w dzienniku papierowym), dokumentacja pracy wychowawcy klasy w tym współpracy z rodzicami (zawartość teczek wychowawcy klasy)

- wyznaczono też zadań nauczycieli wdrażających nową podstawę programową

#### Do ich zadań należało:

- poznanie treści nowej podstawy programowej

- wybór programu lub opracowanie programu szkoły tak, by uwzględnił potrzeby uczniów i możliwości szkoły ( trzeba ocenić, czy dobór treści kształcenia zawartych w programie umożliwi realizację założonych celów)

- analiza oferty wydawniczej w zakresie programów nauczania( ze względu na kalendarz działań wiązanych z wykorzystaniem dotacji podręcznikowych zrobiono to już w maju)

- przedstawienie programu dyrektorowi –w terminie i w sposób określony przez dyrektora;

- zapoznanie uczniów i rodziców z wybranym programem nauczania, wymaganiami edukacyjnymi wynikającymi z podstawy programowej i programu nauczania, zasadami oceniania;

- opracowanie PSO

- realizacja zadań dydaktycznych, wychowawczych i opiekuńczych adekwatnie do celów określonych w podstawie programowej, zgodnie z wybranym programem i własnym planem pracy;

- indywidualizowanie pracy z uczniami zgodnie z potrzebami i możliwościami rozwojowymi,

- udzielanie bieżącego wsparcia, a także organizowanie pomocy psychologiczno-pedagogicznej;

- prowadzenie ewaluacji własnej pracy, ilościowe monitorowanie realizacji podstawy programowej;

- prowadzenie ustalonej dokumentacji, tj. plany pracy, analiza ilościowa realizacji podstawy programowej w dzienniku lekcyjnym, dokumentacja diagnoz i obserwacji pedagogicznych, ..

- współpraca z rodzicami: informowanie o postępach edukacyjnych, wychowawczych, dokumentowanie współpracy z rodzicami.

Podstawa programowa kształcenia ogólnego dla szkoły podstawowej w preambule określa: 1. Cele ogólne, 2. Najważniejsze umiejętności oraz 3. Zadania szkoły a dalej 4. Główne cele kształcenia dla poszczególnych przedmiotów oraz założone osiągnięcia uczniów i 5. Warunki i sposób realizacji. I wszystko to musiało znaleźć odzwierciedlenie w dokumentach pracy szkoły.

- jeżeli chodzi o cele ogólne i świat wartości ( w preambule mamy to zdefiniowane następująco: Cele kształcenia ogólnego: 1. wprowadzanie uczniów w świat wartości, w tym ofiarności, współpracy, solidarności, altruizmu, patriotyzmu i szacunku dla tradycji, wskazywanie wzorców postępowania i budowanie relacji społecznych, sprzyjających bezpiecznemu rozwojowi ucznia (rodzina, przyjaciele)) to na początku roku szkolnego rozpoznano jakie wartości chcemy promować i jakie są ważne dla środowiska lokalnego (ankieta dla n-li i rodziców).

- powadzone obserwacje zajęć, analiza dokumentów, rozmowy z n-lami wskazują zdaniem dyrektora szkoły, iż w ramach kształcenia ogólnego rozwijano umiejętności kreatywnego rozwiązywania problemów z różnych dziedzin ze świadomym wykorzystaniem metod i narzędzi wywodzących się z informatyki, umiejętność rozwiązywanie problemów, również z wykorzystaniem technik mediacyjnych, praca umiejętność pracy w zespole i społeczną aktywność, rozwijano kompetencje czytelnicze, postawy obywatelskie i patriotyczne (także przez włączenie się w obchody 750lecia nadania praw miejskich 3 dni projektowe)



- w ramach zajęć dodatkowych dla uczniów klas 4 i 7 (ZRZ) rozwijano kompetencje takie jak kreatywność, umiejętności krytycznego i logicznego myślenia, rozumowania, argumentowania i wnioskowania

#### **6. Monitorowanie wdrożenia nowej podstawy programowej**

Monitorowanie to zbieranie i analiza informacji o działalności dydaktycznej, wychowawczej i opiekuńczej oraz innej działalności statutowej, w celu identyfikowania i eliminowania zagrożeń w prawidłowej realizacji zadań szkoły lub placówki. W każdej placówce konieczne jest określenie sposobu oraz narzędzi służących dokumentowaniu czynności podejmowanych w związku z monitorowaniem realizacji podstawy programowej wychowania przedszkolnego i kształcenia ogólnego.

- dyrektor na bieżąco sprawdza wdrażanie i realizację nowej podstawy programowej poprzez prowadzenie kontroli, ewaluacji wewnętrznej, umieszczenie monitorowania w planie nadzoru pedagogicznego

- dyrektor szkoły monitoruje ją poprzez:

- analizę ilościową (wpisy w dzienniku papierowym – stwierdza duże braki w jej systematycznym prowadzeniu - numerujemy tematy, jednak nie dokonujemy wpisów w tabelach zbiorczych)
- planowe i doraźne kontrole dzienników lekcyjnych
- obserwację zajęć prowadzonych przez nauczycieli, pod kątem znajomości przez nauczycieli podstawy programowej, kształcenia umiejętności z niej wynikających
- prowadzenie wewnątrzszkolnego badania wyników diagnoz i testów zewnętrznych
- analizę okresowych sprawozdań n-li.

Zakres monitorowania podstawy programowej obejmuje w szkole tylko Monitoring ilościowy:

1. Zgodność ilości godzin prowadzonych zajęć z ramowymi planami nauczania.
  2. Liczba godzin realizowanych na poszczególnych przedmiotach i edukacjach.
  3. Frekwencja uczniów.
  4. Ilość finalistów, laureatów.
  5. Ilość imprez i uroczystości szkolnych.
  6. Liczba wycieczek.
  7. Ilość uczniów w konkursach, olimpiadach.
  8. Ilość kół zainteresowań, ilość zajęć pozalekcyjnych.
  9. Wpisy tematów do dziennika
- itd.

W szkole nie jest dokonywany Monitoring jakościowy. W dokumentach pracy szkoły (WSO i PSO) znajdziemy jedynie zapisy mówiące o sposobach wspierania ucznia w rozwoju jakie stosują nauczyciele, a w sprawozdaniach wychowawców klas i SU informacje o współpracy z rodzicami i środowiskiem lokalnym.

Brakuje informacji dotyczących:

1. Realizacja treści z podstawy programowej (wyjątek: nauczanie indywidualne)
2. Osiąganie efektów tj. stopnia opanowania przez dzieci poszczególnych umiejętności ( jest tylko diagnoza i test kompetencji uczniów klas III i ucz. klas 7 z chemii)
3. Rozwijanie kompetencji kluczowych.
4. Przestrzegania warunków i sposobów realizacji podstawy programowej.
5. Skuteczność stosowanych sposobów wsparcia w praktyce pedagogicznej (ewaluacja działań w ramach zajęć dodatkowych nie zawsze odnosi się indywidualnie do uczniów)
6. Zaangażowanie i aktywność uczniów ( tylko w sprawozdaniu wychowawcy klasy)
7. Indywidualizacja pracy z dzieckiem (mamy je tylko w odniesieniu do części uczniów biorących udział w zajęciach z godnie z zaleceniami poradni PP)

#### **7. Wdrożenie i przestrzeganie nowego statutu szkoły**

Art. 322. 1. Ustawy prawo oświatowe stanowił, że dotychczasowe statuty przedszkoli, szkół podstawowych, szkół specjalnych przysposabiających do pracy i szkół policealnych zachowują moc do dnia wejścia w życie statutów wydanych na podstawie ustawy – Prawo oświatowe, nie dłużej jednak niż do dnia 30 listopada 2017 r.

W nowym statucie szkoły zostały określone między innymi wynikające z nowej podstawy programowej

- cele i zadania oddziału przedszkolnego
- cele i zadania szkoły podstawowej
- oraz sposób ich realizacji a także
- zakres zadań nauczycieli, sposób i formy wykonywania tych zadań
- organizacja oddziału przedszkolnego i szkoły .

### III WNIOSKI I REKOMENDACJE

**Podstawa programowa to obowiązkowe** zestawy celów i treści nauczania, w tym umiejętności, opisane w formie ogólnych i szczegółowych wymagań dotyczących wiedzy i umiejętności, które powinien mieć uczeń po zakończeniu określonego etapu edukacyjnego, oraz zadania wychowawcze szkoły, uwzględniane odpowiednio w programach wychowania przedszkolnego i programach nauczania oraz umożliwiające ustalenie kryteriów ocen szkolnych i wymagań egzaminacyjnych.

Idealny szkolny zestaw programów nauczania gwarantuje realizację całości podstawy programowej. Fundamentem wszelkich decyzji programowych jest rzetelna analiza uwarunkowań kontekstowych z uwzględnieniem możliwości ucznia, nauczyciela oraz szkoły, a także spójność pracy dydaktycznej z wychowaniem. Przypomnieć jeszcze należy, że opisane **warunki i sposób realizacji podstawy programowej są obowiązkowe** (a nie zalecane).

#### Celem ewaluacji wewnętrznej w szkole było:

Sprawdzenie, czy i w jakim stopniu wszyscy n-le realizują nową podstawę programową w zakresie celów ogólnych, umiejętności i wiedzy przedmiotowej, zalecanych warunków i sposobów realizacji.

#### Wnioski z ewaluacji w odniesieniu do przyjętych w metodologii pytań kluczowych prezentują się następująco:

##### 1) Czy nauczyciele znają podstawę programową?

- a) Większość nauczycieli (95%) zadeklarowała, że zna podstawę programową którą realizuje. Jednak okazuje się, że w szkole pracuje osoba, która przyznała, iż nie zna podstawowego dokumentu organizującego jej pracę.
- b) Ankietowani nauczyciele deklarują, że znają podstawę programową z różnych etapów kształcenia (74 % z kształcenia ogólnego, 63% z kształcenia ogólnego II etapu , 58 % z wychowanie przedszkolnego oraz 10% z kształcenia ogólnego III etapu) .Tym samym nie wszyscy n-le deklarują znajomość podstawy programowej etapu poprzedzającego i następującego po tym, w którym sami nauczają.
- c) Nauczyciele czerpią swoją wiedzę w zakresie podstawy programowej głównie z edukacyjnych serwisów internetowych i z publikacji MEN (po 74%). Blisko połowa ze szkoleń RP, a co 3. n-l korzysta z zewnętrznych form doskonalenia oraz analizuje czasopisma oświatowe.
- d) Trzy czwarte n-li deklaruje, że realizowany przez nich program nauczania gwarantuje efektywne nauczanie wszystkich treści ujętych w podstawie programowej dla danego etapu kształcenia, a pozostali, że większości z nich. Jednak w szkole nie ma przyjętej procedury dopuszczanie programów n-nia do realizacji i jest to jedynie informacja deklaratywna dla dyrektora szkoły.
- e) Ankietowani nauczyciele przy wyborze programu nauczania kierują się głównie zgodnością programu z podstawą programową , oraz jego poprawnością pod względem merytorycznym, dydaktycznym i wychowawczym (po 74 % wskazań) . Ponad połowa zwraca uwagę na możliwość

dostosowania programu do potrzeb i możliwości uczniów i środowiska, a blisko co 3.

z respondentów zwraca też uwagę na opracowane kryteria oceniania i metody sprawdzania osiągnięć uczniów oraz podanymi szczegółowymi celami kształcenia i wychowania.

- f) Większość ankietowanych n-li (84 %) deklaruje zdecydowanie, że wybrany program nauczania uwzględnia możliwości rozwojowe uczniów. Blisko co 6. nauczyciel stwierdził, iż tylko częściowo. Jednak analiza dokumentów pracy n-li wskazuje, że w zdecydowanej większości przyjmują oni plany wynikowe proponowane przez wydawnictwa w sposób całościowy, nie dokonując żadnych zmian świadczących o dostosowaniu do potrzeb uczniów i specyfiki klasy.
- g) W ramach zespołów przedmiotowych omawiane są kwestie związane z wyborem programu nauczania i podręczników.
- h) W szkole pozytywnie zaopiniowany szkolny zestaw programów n-nia. Wszyscy n-le w szkole (z wyjątkiem doradcy zawodowego) wykorzystują programy dostępne na rynku wydawniczym.

## **2) Czy i w jakim stopniu nauczyciele kształtują kompetencje kluczowe zgodnie z treścią podstawy programowej?**

- a) Zdaniem badanych n-li placówka przygotowuje uczniów do właściwego odbioru i wykorzystywania mediów.
- b) Z przeprowadzonej ankiety wynika, że na blisko połowie zajęć w stopniu wysokim uczniowie mają możliwość kształtowania umiejętności czytania, rozumowania, myślenia matematycznego i naukowego, porozumiewania się w języku ojczystym i obcym, pracy zespołowej, odkrywania własnych zainteresowań i posługiwania się technologiami informacyjno-komunikacyjnymi.
- c) Większość n-li deklaruje, że stwarza na lekcjach (zawsze i na większość lekcji) możliwości kształtowanie powyższych umiejętności. Najrzadziej (bo na mniej niż połowie lekcji, albo wcale) stwarzamy dzieciom możliwość kreatywnego rozwiązywania problemów z różnych dziedzin z wykorzystaniem możliwości IT.
- d) Z przeprowadzonych obserwacji dyrektora szkoły wynika, że n-li kształtują umiejętności opisane w podstawie programowej kształcenia ogólnego dla naszej szkoły.
- e) Dyrektor szkoły od wielu lat, systematycznie, w miarę posiadanych środków finansowych doposaża szkołę w sprzęt IT.

## **3) Czy i w jakim stopniu podstawa programowa w szkole jest realizowana z wykorzystaniem zalecanych warunków i sposobów realizacji?**

- a) Wszyscy ankietowani nauczyciele deklarują, że znają warunki i sposoby realizacji podstawy programowej.
- b) Badani n-le odpowiedzieli na pytanie otwarte *Które z zalecanych sposobów i warunków realizacji podstawy programowej wykorzystuje systematycznie?* Analiza zapisów pozwala stwierdzić, iż nauczyciele uważają, wykorzystując w pracy zalecane sposoby i warunki realizacji podstawy programowej dobierają je w zależności od realizowanego przez siebie tematu lekcji, wybranych metod i form pracy oraz dostosowują do możliwości szkoły i potrzeb uczniów. Z ankiety przeprowadzonych wśród nauczycieli wynika, że na większości swoich zajęć dają uczniom możliwość kształtowania takich umiejętności jak czytanie, myślenie naukowe, praca zespołowa, odkrywanie własnych zainteresowań i posługiwania się technologiami informacyjno-komunikacyjnymi. Pracują z wykorzystaniem IT, organizują wycieczki dydaktyczne.
- c) Większość ankietowanych (68 %) twierdzi, że dostosowano pomieszczenie w których prowadzone są lekcje oraz organizację pracy zgodnie z zalecanymi sposobami i warunkami realizacji podstawy programowej. Zdaniem 22% uczyniono to tylko częściowo. Potrzeby w tym zakresie zostały zgłoszone dyrektorowi szkoły.
- d) Dyrektor szkoły i n-le systematycznie doposaża w pomoce naukowe sale przedmiotowe z fizyki, chemii, geografii – przedmiotów, które pojawiły się jako nowe w tym roku szkolnym. Częściowo sale zostały dostosowane do potrzeb i wymagań już w tym roku, a potrzeby nauczycieli w tym zakresie są zgłaszane i omawiane z dyrektorem szkoły w sposób bieżący i realizowane w miarę posiadanych środków finansowych.

**4) Czy i w jaki sposób nauczyciele monitorują realizację podstawy programowej?**

- a) Ponad 2/3 badanych n-li deklaruje, iż monitoruje realizację podstawy programowej na każdej lekcji, a co 5. Z n-li - przed nowym cyklem tematycznym.
- b) Wśród sposobów monitorowania badani wskazują najczęściej: zadawanie pytań (84 %), stwarzanie ucz. możliwości zadawania pytań (74 %), sprawdzanie w jaki sposób uczniowie wykonują zadania (74 %), stosowanie oceniania podsumowującego (79%) oraz oceniania bieżącego (74 %) i kształtującego (63%).
- c) Zdecydowana większość (90%) ankietowanych nauczycieli deklaruje, że nie potrzebuje wsparcia w zakresie wdrażania podstawy programowej. Jeden na dziesięciu badanych widzi zagrożenie w tym zakresie.
- d) W dbałości o zapewnienie realizacji podstawy programowej Dyrektor szkoły wykazuje starania, by organizować zastępstwa za nieobecnych n-li i organizować lekcje przedmiotowe.
- e) W szkole dokonuje się jednak monitoringu ilościowego realizacji podstawy programowej (zliczana jest ilość godzin prowadzonych zajęć, frekwencja uczniów, liczba uczniów biorących udział w konkursach, liczba finalistów, laureatów, ilość imprez i uroczystości szkolnych, liczba wycieczek, ilość kół zainteresowań, ilość zajęć pozalekcyjnych i wpisy tematów do dziennika itd.)  
brakuje jednak narzędzia do badania monitoringu jakościowego ( w dokumentach pracy szkoły (WSO i PSO) znajdziemy jedynie zapisy mówiące o sposobach wspierania ucznia w rozwoju jakie stosują nauczyciele, a w sprawozdaniach wychowawców klas i SU informacje o współpracy z rodzicami i środowiskiem lokalnym. Brakuje informacji dotyczących:
  1. Realizacja treści z podstawy programowej (wyjątek: nauczanie indywidualne)
  2. Osiąganie efektów tj. stopnia opanowania przez dzieci poszczególnych umiejętności ( jest tylko diagnoza i test kompetencji uczniów klas III i ucz. klas 7 z chemii)
  3. Rozwijanie kompetencji kluczowych.
  4. Przestrzegania warunków i sposobów realizacji podstawy programowej.
  5. Skuteczność stosowanych sposobów wsparcia w praktyce pedagogicznej(ewaluacja działań w ramach zajęć dodatkowych nie zawsze odnosi się indywidualni do uczniów)
  6. Zaangażowanie i aktywność uczniów ( tylko w sprawozdaniu wychowawcy klasy)
  7. Indywidualizacja pracy z dzieckiem (mamy je tylko w odniesieniu do części uczniów biorących udział w zajęciach z godnie z zaleceniami poradni PP)

**5) Czy i w jaki sposób nauczyciele wykorzystują osiągnięcia uczniów z poprzednich etapów edukacyjnych do modyfikowania podejmowanych działań dydaktyczno-wychowawczych zawartych w podstawie programowej w celu podniesienia skuteczności tych działań?**

- a) Ankietowani nauczyciele stwierdzili, iż najczęściej wykorzystują w procesie nauczania bieżącą diagnozę podczas codziennych zajęć. Tak czyni 58% badanych nauczycieli. Nauczyciele również diagnozują umiejętności na początku roku szkolnego ( 42%) , wstępnie na początku etapu kształcenia (37 %), stosują diagnozę gotowości szkolnej ( 10 %) , wiadomości i umiejętności na koniec etapu kształcenia (5%).
- b) Na posiedzeniach Rady Pedagogicznej prowadzi się analizę osiągnięć dla poszczególnych uczniów jak i dla zespołów klasowych - zwracając uwagę na średnią ocen, oceny z poszczególnych przedmiotów, uczniów z trudnościami w nauce, zagrożenia drugorocznością, frekwencję. Dokonuje się analizy osiągnięć uczniów w konkursach, zawodach, turniejach i wyciąga wnioski do dalszej pracy.
- c) Na początku roku szkolnego n-le dokonują diagnozy osiągnięć uczniów (diagnoza uczniów klas I, ucz. klas IV-VII pisali standaryzowane testy diagnostyczne z wykorzystaniem narzędzi zewnętrznych z j. polskiego, z j. angielskiego, z matematyki, z przyrody/biologii, oraz w kl 7 z fizyki i z chemii. Nie odbyły się testy diagnostyczne z historii. Dokonano też ich analizy ilościowej i jakościowej.
- d) Niektórzy n-le klas I-III monitorują możliwości rozwojowe uczniów w systemie miesięcznym poprzez karty ocen ucznia.

- e) Pod koniec roku szkolnego uczniowie klasy 3a i 3b pisali Ogólnopolski sprawdzian kompetencji trzecioklasisty przygotowany przez wydawnictwo Operon. Dodatkowo test sprawdzający pisali uczniowie klasy 7 z chemii.
- f) Zgodnie z zapisami w WSO każda praca kontrolna (prace klasowe, testy, sprawdziany, dyktanda) ucznia jest opatrzona pisemną informacją zwrotną (IZ), którą uczeń zabiera do domu.
- g) Ankietowani w większości deklarują, że analizują wyniki diagnoz na zakończenie danego etapu edukacyjnego (89%).
- h) Blisko 3/4 badanych n-li deklaruje, że wdraża wnioski analiz diagnoz. Pozostali czynią to tylko częściowo.

**6) Czy i w jaki sposób nauczyciele analizują osiągnięcia uczniów z uwzględnieniem ich możliwości rozwojowych?**

- a) Ankietowani n-li stwierdzili, że wykorzystują w procesie nauczania bieżącą diagnozę podczas codziennych zajęć, diagnozują umiejętności na początku roku szkolnego, diagnozują wiadomości i umiejętności na początku etapu kształcenia, rzadko natomiast stosują testy sprawdzające wiadomości i umiejętności na koniec etapu kształcenia (tylko 5% wskazań).
- b) Diagnoza bieżąca podczas codziennych zajęć dokonywana jest najczęściej z wykorzystaniem oceny aktywności ucz. na lekcji (79%), analizę wytworów ucznia (68%), analizę wyników prac domowych i pisemnych (po 63%) oraz obserwację ucz. i ocenę odpowiedzi ustnych (po 53% wskazań).
- c) W większości (84%) badani n-le zadeklarowali, że badając osiągnięcia uczniów uwzględniają ich możliwości rozwojowe. Co 10. badany czyni tak tylko częściowo.
- d) Blisko wszyscy ankietowani nauczyciele (89%) deklarują, że formułują i wdrażają wnioski z analizy osiągnięć uczniów.
- e) Badani nauczyciele wskazują, że w wyniku prowadzonych diagnoz w głównej mierze dobierają inne niż dotychczas metody pracy (89% wskazań), modyfikują pomoce dydaktyczne, testy, sprawdziany modyfikują plan wynikowy (84%), tworzą informację zwrotną dla rodzica i ucznia modyfikują pomoce dydaktyczne, testy, sprawdziany oraz indywidualizują nauczania (po 74% wskazań).
- f) W skali od 1 do 5 większość nauczycieli ocenia swoją skuteczność wdrażanych przez siebie działań na 4.
- g) Analiza dokumentacji zespołów przedmiotowych wykazuje, że nauczyciele spotykają się w celu wymiany doświadczeń, opracowania materiałów służących do diagnozy „na wejściu”, omówienia ich wyników oraz sformułowania wniosków z tych diagnoz, a także z badań wyników nauczania.
- h) W ramach prac zespołów samokształceniowych, wychowawczych oraz problemowo-zadaniowych analizuje się także osiągnięcia uczniów. Nauczyciele dokonują porównania wyników klas, analizują opinie poradni psychologiczno-pedagogicznej. Wspólnie wypracowują wnioski do pracy. Konsekwencją takich analiz jest indywidualizacja pracy na lekcji, dodatkowa kontrola i wspomaganie ucznia.

**Przeprowadzone badania pozwalają na sformułowanie następujących wniosków końcowych w odniesieniu do przyjętych kryteriów ewaluacji:**

1. Nauczyciele znają podstawę programową swojego etapu nauczania, a część z nich także poprzednich i następnych etapów kształcenia.
2. Nauczyciele odnoszą się w codziennej pracy z uczniami do elementów podstawy programowej kształtując kompetencje kluczowe zgodne z jej treścią na każdym z przedmiotów nauczania.
3. Podstawa programowa w szkole jest realizowana z wykorzystaniem zalecanych warunków i sposobów jej realizacji.
4. Nauczyciele monitorują realizację podstawy programowej głównie w sposób ilościowy.

5. W szkole realizuje się podstawę programową z uwzględnieniem osiągnięć uczniów z poprzedniego etapu edukacyjnego.
6. W szkole monitoruje się i analizuje osiągnięcia każdego ucznia, z uwzględnieniem jego możliwości rozwojowych poprzez diagnozę wstępną i podczas bieżącej pracy z uczniem, jednak rzadko wykonuje się testy sprawdzające na koniec roku szkolnego.

#### REKOMENDACJE:

- I. Kontynuować działania zmierzając do wyposażenia sal przedmiotowych.
- II. W dalszym ciągu wykorzystywać w pracy z klasą analizę osiągnięć z poprzednich etapów nauczania oraz prowadzić diagnozę wstępną z poszczególnych umiejętności w klasie I i z poszczególnych przedmiotów nauczania w klasach IV i dalej. Należy też rozważyć wprowadzenie testów sprawdzających z przedmiotów w klasach starszych. Wykorzystanie testów zewnętrznych pozwoli zastosować narzędzia standaryzowane i zminimalizować czas pracy n-la. Uzyskane wyniki stanowią winny materiał do oceny efektywności działań w bieżącym roku szkolny oraz określenia stopnia opanowania wiedzy i umiejętności uczniów z danego zakresu (byłby to też element monitoringu jakościowego realizacji podstawy programowej).
- III. Każdy nauczyciel powinien każdorazowo przed rozpoczęciem pracy z klasą szkolną ze szczególną starannością przeanalizować zalecane warunki i sposoby realizacji podstawy programowej dotyczącej nauczanego przedmiotu. W czasie spotkań zespołów przedmiotowych należy też przeanalizować podstawy programowe niższego i wyższego etapu kształcenia.
- IV. Dyrektor powinien mieć pewność, że przedstawione przez nauczycieli programy nauczania obejmują całą podstawę programową i gwarantują osiągnięcie celów opisanych w podstawie. Należy więc określić wspólnie z nauczycielami kryteria, jakie powinien spełniać program. Dlatego należy opracować procedurę zgłaszania do realizacji programu nauczania w szkole, którą można uzupełnić np. wzorem wniosku nauczyciela o dopuszczenie programu, określeniem jego zawartości, terminem składania wniosków, arkuszem oceny programu itp.). Należy przy tym pamiętać, iż podstawa programowa jest dokumentem prawnym, który ma charakter obowiązkowych zapisów - ich zakres można poszerzać, nigdy zawęzić (ograniczyć).
- V. Wszyscy nauczyciele powinni szczególnie starannie planować realizację podstawy programowej z uwzględnieniem możliwości rozwojowych uczniów oraz ich osiągnięć z poprzedniego okresu szkolnego. Musi nam towarzyszyć świadomość, że wymagania tworzy każdy nauczyciel dla konkretnego zespołu klasowego, z którym pracuje – dlatego też nauczyciele powinni wzbogacić propozycje autora planu o swoje pomysły zadań realizowanych na lekcjach. Mają również możliwość innego sformułowania tematów lekcji, część tych tematów powinna być autorstwa uczniów. Planowanie dydaktyczne zakłada, że n-l może omawiać tematy w innej kolejności niż ta zaproponowana przez autora planu, różna może być też liczba godzin poświęconych na realizację określonych zagadnień - należy ją dostosować do możliwości klasy, z którą pracują nauczyciele. Nauczyciel nie ma też obowiązku omówić wszystkich treści z podręcznika - każdy nauczyciel ma prawo wybrać z podręcznika treści, w oparciu o które będzie realizował podstawę programową. Ma więc prawo z niektórych tematów (tekstów) zrezygnować, a inne dodać. I takie podejście powinno znaleźć odzwierciedlenie w planach pracy n-li przedstawianych dyrektorowi szkoły oraz w zapisach w dziennikach lekcyjnych.
- VI. Zakres monitorowania podstawy programowej obejmuje w szkole głównie Monitoring ilościowy. Należy zatem wypracować narzędzie monitorowania jakości realizacji podstawy programowej czy też opracować procedurę jej monitorowania w tych dwóch zakresach. Można szczerze wykorzystać możliwości jakie daje stosowanie dziennika elektronicznego Vulcan. Monitoring jakościowy powinien odnosić się do 1. Realizacji treści z podstawy programowej.  
2. Osiąganych efektów tj. stopnia opanowania przez dzieci poszczególnych umiejętności.  
3. Rozwijania kompetencji kluczowych. 4. Przestrzegania warunków i sposobów realizacji pod-

stawy programowej. 5. Sposobów wspierania dziecka/ucznia w rozwoju stosowanych przez nauczyciela oraz skuteczność stosowanych sposobów wsparcia w praktyce pedagogicznej. 6. Zaangażowania i aktywność uczniów. 7. Indywidualizacji pracy z dzieckiem . 8. Współpraca z rodzicami i środowiskiem lokalnym).

#### IV. ANEKS

Prezentowany raport jest rezultatem ewaluacji wewnętrznej przeprowadzonej w Szkole Podstawowej nr 3 im. Jana Brzechwy w Goleniowie przez zespół ds. ewaluacji wewnętrznej i pomiaru dydaktycznego składzie:

Podpisy członków zespołu:

Elżbieta Kościńska (koordynator) .....

Adela Makosz .....

Marcin Pachuta .....

Projekt raportu ewaluacji wewnętrznej został przedstawiony

- Dyrektorowi szkoły dnia 21.06.2018 roku
- Radzie Pedagogicznej w dniu 27.06.2018 roku.

Pozostaje do wglądu w sekretariacie szkoły oraz w bibliotece szkolnej.

.....  
Podpis dyrektora szkoły